

- |           |                            |    |
|-----------|----------------------------|----|
| <b>RU</b> | Инструкция по эксплуатации | 2  |
| <b>UK</b> | Інструкція                 | 17 |

Стиральная машина  
Пральна машина

# USER MANUAL

Сведения по технике безопасности _____	2	Проблемы при работе _____	10
Описание изделия _____	4	Средства для стирки и добавки _____	13
Выполнение цикла стирки _____	5	Технические данные _____	13
Пользовательские настройки _____	5	Показатели потребления _____	13
Ежедневное использование _____	6	Установка _____	14
Программы стирки _____	8	Охрана окружающей среды _____	16
Уход и очистка _____	9		

Право на изменения сохраняется



## Сведения по технике безопасности

Перед установкой и эксплуатацией Вашей машины внимательно прочтите следующие пункты. Храните это руководство пользователя рядом с машиной.

### Общие правила техники безопасности

- Не модифицируйте и не пытайтесь модифицировать эту стиральную машину. Это может быть опасным.
- Проверьте, что перед запуском стирки с вещей были сняты или вытащены из их карманов какие бы то ни было монеты, булавки, заколки, винты и прочие подобные предметы. Если их не удалить, они могут серьезно повредить стиральную машину.
- Закладывайте рекомендованное количество моющих средств.
- Небольшие вещи (носки, ремешки и т.п.) укладывайте все вместе в небольшой льняной мешочек или наволочку.
- После того, как закончите стирку, извлеките вилку из розетки и закройте вентиль наливного шланга.
- Перед чисткой или техобслуживанием обязательно отключайте машину.
- Не стирайте в машине порванные или недошитые вещи, а также вещи с проволоочным каркасом.

### Установка

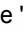
- Распакуйте или попросите, чтобы машину распаковали, сразу после доставки. Проверьте, не повреждена ли машина

снаружи. Сообщите своему поставщику о любых транспортных повреждениях.

- Перед установкой машины вывинтите все транспортировочные винты и удалите всю упаковку.
- Подключение к водопроводу должно выполняться квалифицированным сантехником.
- Если для подключения к электрической сети стиральная машина должна быть каким-либо образом адаптирована, обратитесь к квалифицированному электрику.
- Проследите, чтобы после установки электрический кабель не был передан.
- Если машина устанавливается на ковровое покрытие, проверьте, чтобы ковер не перекрывал вентиляционные каналы в основании машины.
- Машина, чтобы соответствовать правилам, должна быть оборудована вилкой с заземлением.
- Перед включением Вашей машины в электросеть внимательно прочтите инструкции в главе "Подключение к электросети".
- Замена электрического кабеля должна выполняться только уполномоченным специалистом.
- Изготовитель не может нести ответственность за какое бы то ни было повреждение, возникшее в результате некорректной установки.

## Меры предосторожности для предотвращения замерзания

Если температура в помещении, в котором установлена машина, может опуститься ниже 0°C, следует принять следующие меры предосторожности:

- Закройте водопроводный кран и отсоедините наливной шланг.
- Поместите концы наливного шланга и сливного шланга в установленный на полу тазик.
- Выберите программу "Слив" и дайте ей дойти до конца.
- Отключите машину от сети, повернув селектор программ в положение "Стоп" .
- Выньте вилку сетевого шнура машины из розетки.
- Снова присоедините наливной и сливной шланги.

Таким образом, вода, остававшаяся в шлангах, будет слита: это предотвратит образование льда, который мог бы привести к выходу вашей машины из строя.

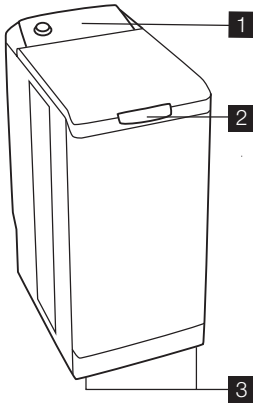
Перед следующим включением убедитесь, что машина установлена в таком месте, в котором температура не будет опускаться ниже нуля.

## Эксплуатация

- Ваша машина предназначена для обычного бытового применения. Не по-

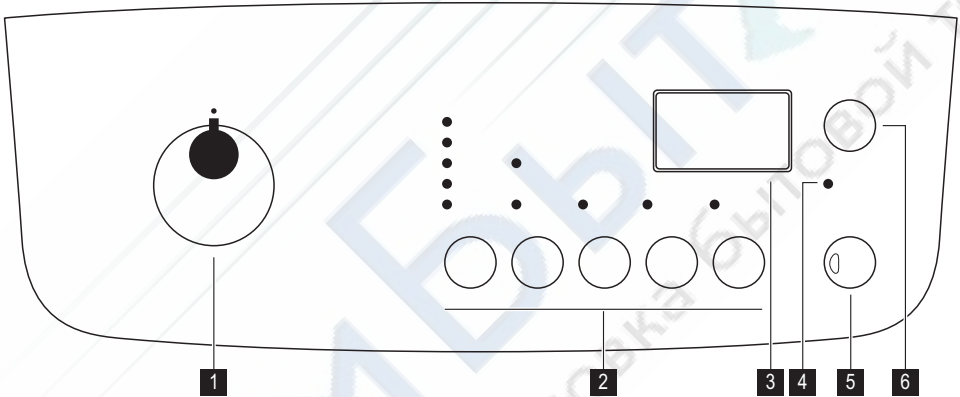
льзуйтесь машиной в коммерческих, промышленных или каких-либо других целях.

- Перед стиркой любой вещи просмотрите инструкции на ее ярлыке.
- Не закладывайте в машину вещи, на которых были пятна, обработанные керосином, спиртом, трихлорэтиленом и т.д. В случае применения таких пятновыводителей перед тем, как помещать вещи в барабан, убедитесь, что они полностью высохли.
- Освободите карманы и разверните белье.
- Данное изделие не предназначено для эксплуатации лицами (включая детей) с ограниченными физическими, сенсорными или умственными способностями, с недостаточным опытом или знаниями без присмотра отвечающего за их безопасность лица или получения от него соответствующих инструкций, позволяющих им безопасно эксплуатировать устройство. Необходимо присматривать за детьми и не разрешать им играть с машиной.



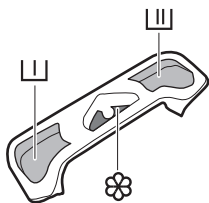
1. Панель управления
2. Ручка крышки
3. Регулировочная ножка

### Панель управления



- 1 Селектор программ
- 2 Кнопки и их функции
- 3 Дисплей

- 4 Индикатор блокировки крышки
- 5 Кнопка «Старт/Пауза»
- 6 Кнопка «Задержка старта»



- 1 Предварительная стирка
- 2 Стирка
- ☼ Смягчитель (не заполняйте выше метки «МАКС» M)

## Выполнение цикла стирки

### Первое использование

- i** • Убедитесь в том, что подключение машины к электросети, водопроводу и канализации выполнено в соответствии с инструкциями по установке.

- Извлеките из барабана пенопластовую вставку и все прочие предметы.
- Для первого раза выполните цикл стирки при 90°C, без белья, но с моющим средством, чтобы очистить бак.

## Пользовательские настройки

### Безопасность детей

Эта функция предусматривает два типа блокировки:

- если данная функция включена после начала цикла, внесение каких-либо изменений в функции или программу становится невозможным. Цикл продолжит выполнение, и для запуска нового цикла необходимо отключить данную функцию.
- Если данная функция включена до начала цикла, то прибор запустить не удастся.

Чтобы включить функцию защиты от детей, включите прибор, нажмите одновременно на Отжим и « Опции » и не отпускайте, пока на дисплее не появится символ подтверждения . Прибор запомнит

выбор этой функции. Чтобы выключить функцию защиты от детей, повторите ту же последовательность действий.

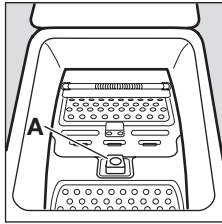
### Звуковая сигнализация

Прибор оборудован устройством звуковой сигнализации, срабатывающим в следующих случаях:

- по окончании цикла;
  - в случае каких-либо неисправностей
- Чтобы отключить звуковую сигнализацию, включите прибор и нажмите одновременно на кнопки « Эко » и « Легкая глажка », и не отпускайте, пока не услышите сигнал. Этот сигнал будет выдаваться только в случае возникновения ошибки в ходе работы прибора. Чтобы заново включить эту функцию, повторите ту же последовательность действий.

## Загрузка белья

- Откройте крышку машины.
- Откройте барабан, нажав запирающую кнопку А: Автоматически откроются две створки.
- Загрузите белье, закройте барабан и крышку стиральной машины.



**⚠ ВНИМАНИЕ!** Перед закрыванием крышки стиральной машины проверьте, чтобы барабан был закрыт как следует:

- Когда обе створки закрыты,
- запирающая кнопка А поднимается.

## Дозировка моющих средств

Засыпьте соответствующее количество стирального порошка в отделения стирки [ ] и предварительной стирки [ ], если была выбрана функция «Предварительная стирка». При необходимости засыпьте в отделение смягчитель для ткани [ ].

## Выбор программы

Поверните селектор программ на нужную программу. Кнопка "Старт/Пауза" начнет мигать зеленым светом. Если повернуть селектор программ на другую программу во время выполнения цикла, машина проигнорирует эту вновь выбранную программу. Начнет мигать "Err", и кнопка "Старт/Пауза" несколько секунд будет мигать красным светом.

## Выбор скорости отжима

Нажмите несколько раз на кнопку Отжим для изменения скорости отжима, если хотите, чтобы отжим белья был выполнен со скоростью, отличной от той, которая предложена прибором для данной программы. Можно также выбрать функцию «Останов-

ка с водой в баке» [ ] или «Без отжима» [ ].

Информацию о максимально допустимых скоростях отжима см. в разделе «Программы стирки».

## Остановка с водой в баке [ ]

При выборе этой функции вода после последнего полоскания не сливается для предотвращения образования складок на белье.

## Без отжима [ ]

При выборе этой функции все этапы отжима отменяются и заменяются сливом во избежание образования складок на белье. Рекомендуется для особо деликатных тканей.

В конце программы, если выбрана остановка с водой в баке [ ], для завершения цикла и слива воды следует выбрать программу «Отжим» или «Слив».

## Выбор функций

После выбора программы и перед нажатием кнопки "Старт/Пауза" следует выбрать определенные опции (см. таблицу программ). Нажмите требуемую кнопку (кнопки); при этом загорятся соответствующие индикаторы. Если нажать кнопку еще раз, индикаторы погаснут. В случае выбора функции, несовместимой с выбранной программой, начнут мигать "Err" и красная индикаторная лампочка, встроенная в кнопку "Старт/Пауза".

## Функция «Предварительная стирка»

Данный прибор выполняет предварительную стирку при максимальной температуре 30°C.

## Функция «Быстрая стирка»

Время стирки будет сокращено в зависимости от выбранной программы.

## «Функция «Эко»

Эта дополнительная функция позволяет выбрать программу с пониженной темпе-



ремонт стиральных машин <http://rembitteh.ru/>  
 рапурой, эффективность которой не ниже,  
 чем у программы с более высокой темпе-  
 ратурой.


### “Функция « Легкая глажка »

При выборе этой функции стирка и отжим осуществляются в щадящем режиме, что позволяет избежать образования складок. Это облегчает глажку.


### Функция « Дополнительное полоскание »

Стиральная машина добавит одно или несколько полосканий во время цикла. Данную функцию рекомендуется использовать людям с чувствительной кожей и в регионах с мягкой водой.

### “« Задержка старта »


Эта функция позволяет отложить старт программы стирки на 30 минут, 60 минут, 90 минут, 2 часа или на срок до 20 часов. В течение нескольких секунд на дисплее отобразится выбранное время. Можно в любое время до нажатия кнопки «Пуск/Пауза» изменить или отменить время задержки старта, нажав на кнопку « Задержка старта » еще раз (  означает немедленный старт).

При необходимости изменения или отмены задержки старта после нажатия кнопки «Старт/Пауза» действуйте следующим образом:

- Чтобы отменить задержку старта или запустить цикл немедленно, нажмите на кнопку «Старт/Пауза», а затем на кнопку « Задержка старта ». Для запуска цикла нажмите кнопку «Старт/Пауза».
- Для того, чтобы изменить продолжительность задержки, следует повернуть селектор через положение «Стоп»  и заново задать цикл стирки.


В течение времени задержки пуска старта крышка будет заблокирована. Если необходимо ее открыть, сначала переведите прибор в режим паузы, нажав на кнопку «Старт/Пауза». После того, как Вы опять закроете крышку, нажмите на кнопку «Старт/Пауза».

### Запуск программы

Чтобы начать цикл, нажмите на кнопку «Старт/Пауза»; соответствующий индикатор загорится зеленым цветом. Загорается индикатор  (крышка заблокирована). В ходе выполнения цикла селектор программ остается неподвижным – это нормально. На дисплее будет отображаться время до завершения цикла. Если была установлена задержка старта, на дисплее показывается оставшееся до старта время.

### Прерывание программы

#### Добавление белья в течение первых 10 минут.


Если индикатор  (крышка заблокирована) не горит, можно добавить белье, действуя следующим образом: Нажмите на кнопку «Старт/Пауза»: соответствующий индикатор замигает зеленым, а прибор перейдет в режим паузы. Крышку можно открыть только через 2 минуты после останова машины. Для возобновления выполнения программы повторно нажмите кнопку «Старт/Пауза».

#### Изменение выполняемой программы


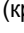
Перед внесением изменений в текущую программу необходимо приостановить машину, нажав на кнопку «Старт/Пауза».


Если требуемая модификация невозможна, на дисплее мигает символ «Err» (индикация Ошибки), а кнопка «Старт/Пауза» несколько секунд мигает красным. Если изменить программу все же необходимо, следует отменить текущую программу (см. ниже).

#### Отмена программы

Если вы хотите отменить программу, поверните селектор программ в положение «Стоп» .

#### Завершение программы

Стиральная машина автоматически остановится, кнопка «Старт/Пауза» погаснет, а на дисплее замигает . Крышку можно открыть только через 2 минуты после останова машины. Индикатор  (крышка заблокирована) не горит. Поверните селек-

Ремонт стиральных машин <http://rembitteh.ru/>  
 тор программ в положение «Стоп» : Извлеките белье. Выньте вилку из розетки и закройте водопроводный кран.

**Режим ожидания** : Спустя несколько минут после окончания программы включает-

ся режим экономии энергии. Снижается яркость дисплея. При нажатии любой кнопки прибор выходит из режима экономии энергии.

## Программы стирки


Программа / Тип ткани	Загрузка	Доступные функции
<b>Хлопок (30°C – 90°C)</b> : белые или цветные изделия, например, средне загрязненная рабочая одежда, постельное белье, скатерти, нижнее белье, полотенца. Макс. скорость отжима: 1000 об/мин	6 кг	«Без отжима», «Остановка с водой в баке», « Быстрая стирка », «Предварительная стирка», « Эко » <sup>1)</sup> «Легкая глажка», «Дополнительное полоскание», « Задержка старта »
<b>Синтетика (30°C – 60°C)</b> : изделия из синтетических тканей, нижнее белье, цветное белье, не требующие глажки блузки и рубашки. Макс. скорость отжима: 900 об/мин	2,5 кг	«Без отжима», «Остановка с водой в баке», « Быстрая стирка », «Предварительная стирка», Эко <sup>1)</sup> , «Легкая глажка», «Дополнительное полоскание», Задержка старта .
<b>Деликатные ткани (30°C – 40°C)</b> : Для любых вещей из деликатных тканей, напр., штор. Макс. скорость отжима: 700 об/мин	2,5 кг	«Без отжима», «Остановка с водой в баке», « Быстрая стирка », «Предварительная стирка», «Дополнительное полоскание», « Задержка старта »
<b>Шерсть (30°C – 40°C)</b> : шерстяные вещи, которые можно стирать в стиральной машине и на которых есть ярлыки «чистая натуральная шерсть, машинная стирка, не садится». Макс. скорость отжима: 1000 об/мин	1 кг	«Без отжима», «Остановка с водой в баке», « Задержка старта »
<b>Ручная стирка (стирка в холодной воде  – 40°C)</b> : стирка очень деликатных вещей с ярлыком «ручная стирка». Макс. скорость отжима: 1000 об/мин	1 кг	«Без отжима», «Остановка с водой в баке», « Задержка старта »
<b>Джинсы (60°C)</b> : стирка изделий из джинсовой ткани. Включается функция « Дополнительное полоскание ». Макс. скорость отжима: 1000 об/мин	3 кг	«Без отжима», «Остановка с водой в баке», «Предварительная стирка», «Легкая глажка», « Задержка старта ».



Программа / Тип ткани	Загрузка	Доступные функции
<b>« Спорт Интенсивная » (40°C):</b> Для сильно- и среднезагрязненной верхней спортивной одежды. Машина автоматически выполнит предварительную стирку для удаления пятен грязи перед тем, как приступить к основной стирке. <sup>2)</sup> Макс. скорость отжима: 900 об/мин	2,5 кг	«Без отжима», «Остановка с водой в баке», «Дополнительное полоскание», «Задержка старта».
<b>Шторы (40°C):</b> Стирка штор. Добавляется дополнительная функция «Предварительная стирка». Макс. скорость отжима: 700 об/мин	2,5 кг	«Без отжима», «Остановка с водой в баке», «Дополнительное полоскание», «Задержка старта».
<b>Замачивание при 30°C:</b> замачивание очень грязного белья. Барабан останавливается без слива воды. Чтобы слить воду, выберите программу слива или отжима. <sup>3)</sup>	6 кг	Задержка старта
<b>Полоскание :</b> эту программу можно использовать для полоскания вещей, выстиранных вручную. Макс. скорость отжима: 1000 об/мин	6 кг	«Без отжима», «Остановка с водой в баке», «Легкая глажка», «Дополнительное полоскание», «Задержка старта»
<b>Слив:</b> : цикл слива воды после функции «Остановка с водой в баке».	6 кг	
<b>Отжим :</b> цикл отжима со скоростью от 700 до 1000 об/мин после дополнительной функции «Остановка с водой в баке».	6 кг	Задержка старта

1) Недоступна в программах с температурой стирки 40°C и выше.

2) Рекомендуется не добавлять моющее средство для предварительной стирки.

3) Заполните отделение дозатора с пометкой  моющим средством.

## Уход и очистка

Перед чисткой извлеките вилку из розетки.

### Удаление накипи

Для удаления накипи используйте соответствующее некорродирующее средство, предназначенное для стиральных машин. Прочтите рекомендации изготовителя в отношении дозировки и частоты использования.

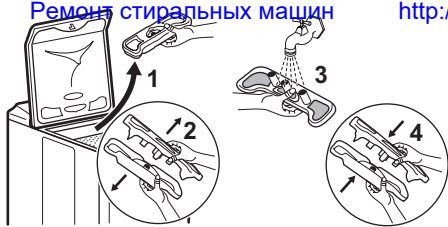
### Внешние поверхности

Внешние поверхности машины мойте теплой водой с моющим средством. Не допу-

скается использование этилового спирта, растворителей или подобных материалов.

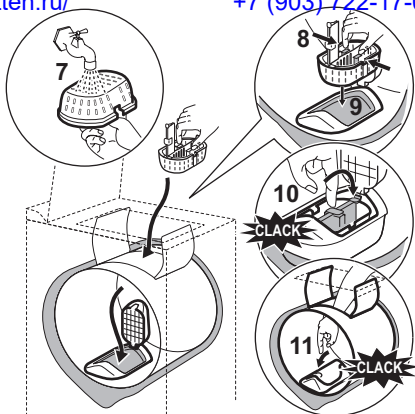
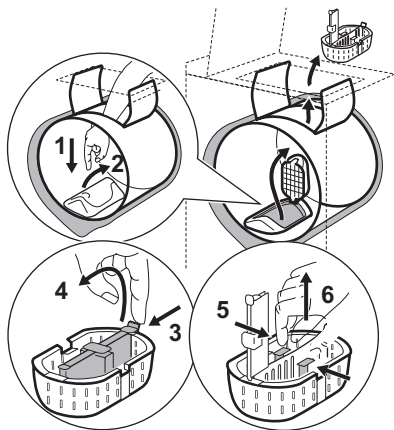
### Дозатор мощных средств

Для очистки действуйте следующим образом:



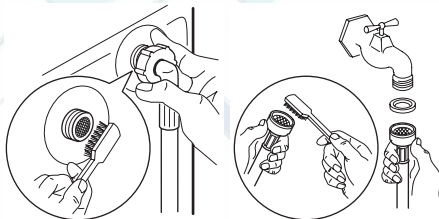
### Сливной фильтр

Регулярно очищайте сливной фильтр, расположенный на дне барабана:



### Фильтры наливного шланга

Для очистки действуйте следующим образом:



## Проблемы при работе

Перед отгрузкой с завода прибор проходит множество испытаний. Если неисправность все же произошла, перед обращением

в сервисный центр ознакомьтесь с приведенными ниже разделами.

Неисправность	Возможные причины
Прибор не запускается или не наполняется водой.	<ul style="list-style-type: none"> <li>• Прибор не включен в электросеть, неисправна электропроводка, отсутствует питание в системе электроснабжения.</li> <li>• Неплотно закрыты крышка и створки барабана.</li> <li>• Неверно выбрана команда старта программы.</li> <li>• Отключена вода, закрыт вентиль подачи воды.</li> <li>• Загрязнены фильтры наливного шланга (см. «Уход и очистка»).</li> </ul>
Прибор наполняется водой, но вода сразу сливается.	<ul style="list-style-type: none"> <li>• U-образная часть системы слива расположена слишком низко (см. «Установка»).</li> </ul>

Неисправность	Возможные причины
Прибор не переходит к этапу полоскания или не сливает воду.	<ul style="list-style-type: none"> <li>• Сливной шланг засорен или перегнут.</li> <li>• Засорена ловушка (см. «Уход и очистка»).</li> <li>• Сработал датчик дисбаланса: Белье неравномерно распределено в барабане.</li> <li>• Была выбрана программа «Слив», либо функции «Ночной цикл» или «Остановка с водой в баке».</li> <li>• U-образная часть слива установлена на неверной высоте.</li> </ul>
Прибор не производит отжим.	<ul style="list-style-type: none"> <li>• Имеет место дисбаланс при отжиме. Добавьте еще белья или вручную распределите вещи в барабане.</li> </ul>
Вода вокруг прибора.	<ul style="list-style-type: none"> <li>• Чрезмерное пенообразование и переполнение бака, вызванные избыточным количеством средства для стирки.</li> <li>• Выбранное средство для стирки не предназначено для использования в стиральных машинах.</li> <li>• Неверно подключена U-образная часть слива.</li> <li>• Протекает наливной шланг.</li> </ul>
Результаты стирки неудовлетворительны.	<ul style="list-style-type: none"> <li>• Выбранное средство для стирки не предназначено для использования в стиральных машинах.</li> <li>• Слишком много белья в барабане.</li> <li>• Выбран неподходящий цикл стирки.</li> <li>• Недостаточно моющего средства.</li> </ul>
Чрезмерная вибрация и шум прибора.	<ul style="list-style-type: none"> <li>• Из прибора не удалена вся упаковка (см. «Установка»).</li> <li>• Прибор не выровнен по горизонтали и не сбалансирован (см. «Установка»).</li> <li>• Прибор установлен слишком близко к стене или мебели.</li> <li>• Белье неравномерно распределено в барабане или его слишком мало.</li> <li>• Через некоторое время работы прибора шум исчезнет.</li> </ul>
Цикл стирки продолжается слишком долго.	<ul style="list-style-type: none"> <li>• Загрязнены фильтры наливного шланга (см. «Уход и очистка»).</li> <li>• Отключена подача воды или электроэнергии.</li> <li>• Сработал датчик перегрева двигателя.</li> <li>• Температура поступающей воды ниже обычного.</li> <li>• Сработала система безопасности по выявлению пенообразования (избыток средства для стирки), и стиральная машина приступила к сливу пены.</li> <li>• Сработал датчик дисбаланса: была добавлена дополнительная фаза для равномерного распределения белья в барабане.</li> </ul>

Неисправность	Возможные причины
Прибор останавливается во время выполнения цикла стирки.	<ul style="list-style-type: none"> <li>• Неисправность в системе подачи воды или электропитания.</li> <li>• Выбрана дополнительная функция «Остановка с водой в баке».</li> <li>• Открыты створки барабана.</li> </ul>
По окончании цикла стирки крышка не открывается.	<ul style="list-style-type: none"> <li>• Слишком высокая температура внутри барабана.</li> <li>• Блокировка крышки снимается через 1-2 минуты после завершения цикла.</li> </ul>
На дисплее отображается код ошибки <b>E40</b> <sup>1)</sup> и мигает красный индикатор кнопки «Старт/Пауза» <sup>2)</sup> :	<ul style="list-style-type: none"> <li>• Неплотно закрыта крышка.</li> </ul>
На дисплее появляется код ошибки <b>E20</b> <sup>1)</sup> и мигает красный индикатор кнопки «Старт/Пауза» <sup>2)</sup> :	<ul style="list-style-type: none"> <li>• Засорена ловушка.</li> <li>• Сливной шланг засорен или перегнут.</li> <li>• Слишком высоко закреплен сливной шланг (см. «Установка»).</li> <li>• Засорен сливной насос.</li> <li>• Засорены напорные трубы.</li> </ul>
На дисплее появляется код ошибки <b>E10</b> <sup>1)</sup> и мигает красный индикатор кнопки «Старт/Пауза» <sup>2)</sup> :	<ul style="list-style-type: none"> <li>• Закрыт вентиль на линии подачи воды.</li> <li>• Отключена подача воды.</li> </ul>
На дисплее появляется код ошибки <b>EFO</b> <sup>1)</sup> и мигает красный индикатор кнопки "Старт/Пауза" <sup>2)</sup> :	<ul style="list-style-type: none"> <li>• Засорена ловушка.</li> <li>• Сработала система защиты от перелива. Выполните следующие операции: <ul style="list-style-type: none"> <li>- закройте вентиль на линии впуска воды;</li> <li>- извлеките из прибора все белье и через 2 минуты отключите его от сети;</li> <li>- обратитесь в сервисный центр.</li> </ul> </li> </ul>
Сливной насос непрерывно работает, даже когда прибор выключен.	<ul style="list-style-type: none"> <li>• Сработала система защиты от перелива. Выполните следующие операции: <ul style="list-style-type: none"> <li>- закройте вентиль на линии впуска воды;</li> <li>- извлеките из прибора все белье и через 2 минуты отключите его от сети;</li> <li>- обратитесь в сервисный центр.</li> </ul> </li> </ul>

Неисправность	Возможные причины
При наполнении дозатора смягчитель попадает прямо в барабан.	<ul style="list-style-type: none"> <li>• Чрезмерное количество смягчителя – выше отметки «МАКС».</li> </ul>

- 1) В некоторых моделях может выдаваться звуковой сигнал
- 2) После устранения проблемы нажмите на кнопку «Старт/Пауза», чтобы заново запустить прерванную программу.

## Средства для стирки и добавки

Пользуйтесь только предназначенными для стиральных машин средствами для стирки и добавками. Смешивать различные типы средств для стирки не рекомендуется. Это может ухудшить результаты стирки. По использованию стиральных порошков ограничений нет. При выборе предварительной стирки жидкие средства для стирки использоваться не должны.

Если выбран цикл без предварительной стирки, налейте жидкое средство для стирки непосредственно в барабан, или используйте специальное дозирующее устройство, приложенное производителем средства для стирки. Таблетированные или иные средства для стирки должны закладываться в дозатор средств для стирки.

## Технические данные

Габаритные размеры	Высота / Ширина / Глубина	110 / 60 / 600 мм
Подключение к электросети	Напряжение Общая мощность Предохранитель Частота	230 В 2300 Вт 10 А 50 Гц
Давление в водопроводной сети	минимальное максимальное	0,5 бар (0,05 МПа) 8 бар (0,8 МПа)
Уровень защиты от проникновения твердых частиц и влаги		IPX4
Водоснабжение <sup>1)</sup>		Холодная вода
Максимальная загрузка	Хлопок	6 кг
Скорость отжима	Максимум	1000 об/мин

- 1) Присоедините наливной шланг к водопроводному крану с резьбой 3/4".

## Показатели потребления

Программа <sup>1)</sup>	Потребление электроэнергии (кВт·ч) <sup>2)</sup>	Потребление воды (литры) <sup>2)</sup>
Белый хлопок, 90°C	2.2	67

Программа <sup>1)</sup>	Потребление электроэнергии (кВт·ч) <sup>2)</sup>	Потребление воды (литры) <sup>2)</sup>
Хлопок, 60°C	1.3	62
Хлопок, 40°C	0.75	62
Синтетика, 40°C	0.65	48
Деликатные ткани, 30°C	0.3	53
Шерсть 30°C	0.4	48
Ручная стирка 30°C	0.4	48

1) Продолжительность программы отображается на дисплее.

2) Приведенные в данной таблице данные по нормам расхода являются ориентировочными. Они могут меняться в зависимости от объема и типа загрузки, температуры воды в водопроводной сети и комнатной температуры.

### Стандартные программы для оценки класса энергопотребления

Хлопок 60°C и Хлопок 40°C плюс выбранная функция «Эконом» – это стандартные программы для стирки изделий из хлопковых тканей обычной загрязненности. Они подходят для стирки изделий из хлопка обычной загрязненности и являются на-

иболее энергоэффективными программами для стирки этого типа белья в части экономии как электроэнергии, так и потребления воды.

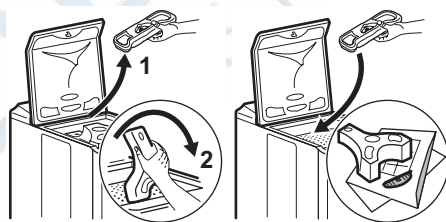
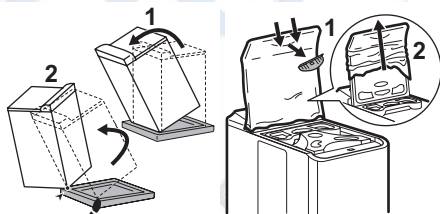
Они отвечают требованиям EN60456.

**i** Фактическая температура воды может отличаться от температуры, заявленной для отдельно взятого этапа стирки.

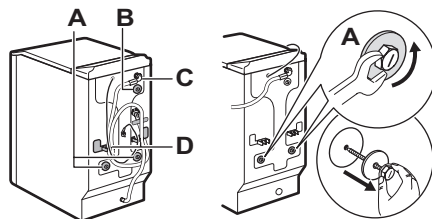
## Установка

Перед первым использованием машины удалите всю защитную транспортировочную упаковку. Храните ее для возможной транспортировки в будущем: транспортировка машины без защитной транспортировочной упаковки может привести к повреждению внутренних компонентов и вызвать возникновение утечек и неисправностей. Машина также может быть повреждена в результате физического контакта.

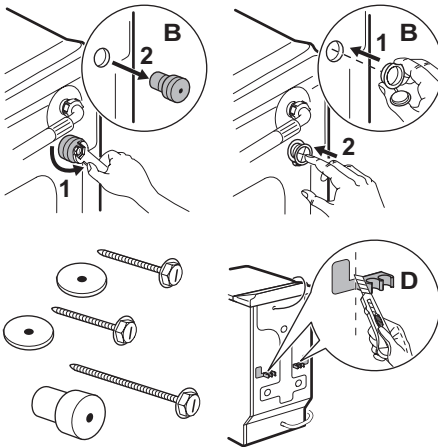
### Распаковка



### Снятие транспортировочной защиты



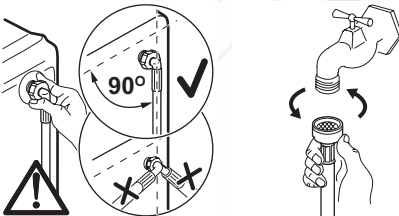




Сохраните транспортировочные болты на случай, если придется перевозить прибор.

Для установки прибора на одном уровне с находящимися рядом предметами мебели отрежьте эти пластиковые элементы.

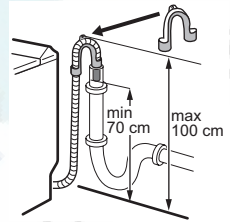
### Водоснабжение



В случае необходимости передвиньте наливной шланг в направлении, показанном на рисунке. Для этого ослабьте зажимную гайку и расположите наливной шланг вниз, как показано на рисунке. Затяните зажимную гайку и проверьте соединение на отсутствие протечки.

### Слив

Присоедините U-образное колено к сливному шлангу. Точка соединения к сливному стояку (или месту слива в раковину) должна располагаться на высоте 70-100 см.



Обеспечьте надежное крепление. Для предотвращения возникновения сифонного эффекта конец сливного шланга должен находиться в воздухе (а не в воде). Сливной шланг никогда не должен быть натянутым. Если он слишком короткий, обратитесь за консультацией в местный авторизованный сервисный центр.

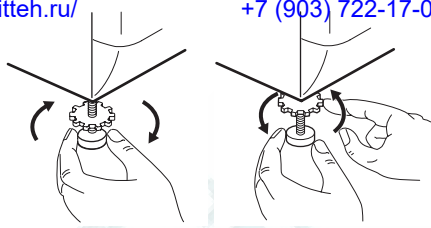
### Электрическое подключение

Стиральная машина должна подключаться только к однофазной сети напряжением 230 В. Проверьте номинал предохранителей: 13 А на 230 В. Машина не должна подключаться через простой или с несколькими розетками удлинитель. Проверьте, что вилка заземлена и оборудована в соответствии с действующими положениями.


### Размещение

Установите прибор на плоскую и твердую поверхность в вентилируемом месте. Про-



Ремонт стиральных машин <http://rembitteh.ru/>  
следите за тем, чтобы прибор не касался стены или мебели. Точное выравнивание прибора по горизонтали позволяет предотвратить вибрации, шум и смещение прибора во время работы.



## Охрана окружающей среды


Символ  на изделии или на его упаковке указывает, что оно не подлежит утилизации в качестве бытовых отходов. Вместо этого его следует сдать в соответствующий пункт приемки электронного и электрооборудования для последующей утилизации. Соблюдая правила утилизации изделия, Вы можете предотвратить причинение окружающей среде и здоровью людей потенциального ущерба, который возможен в противном случае, вследствие неподобающего обращения с подобными отходами. За более подробной информацией об утилизации этого изделия просьба обращаться к местным властям, в службу по вывозу и утилизации отходов или в магазин, в котором Вы приобрели изделие.

### Утилизация изделия

 Все материалы, на которых имеется символ , являются перерабатываемыми.

мыми. Доставьте их в место сбора отходов (можно узнать в местном самоуправлении) для последующей переработки. При утилизации Вашей машины снимите с нее все детали, могущие быть опасными для окружающих: срежьте электрический кабель как можно ближе к машине.

### Информация по охране окружающей среды

 С целью экономии воды и электроэнергии и, тем самым, защиты окружающей среды, мы рекомендуем:

- стремитесь использовать машину на полную загрузку.
- программы предварительной стирки и замачивания применяйте только для сильнозагрязненных вещей.
- используйте количество моющих средств с учетом жесткости воды, объема и степени загрязненности белья.



Дата производства данного изделия указана в серийном номере (serial number), где первая цифра номера соответствует последней цифре года производства, вторая и третья цифры номера – порядковому номеру недели. Например, серийный номер 11012345 означает, что изделие произведено на десятой неделе 2011 года.



ME10



Ремонт стиральных машин <http://rembitteh.ru/>

[www.zanussi.com/shop](http://www.zanussi.com/shop)

+7 (495) 215-14-41  
+7 (903) 722-11-03



РемБитТех  
Ремонт и установка бытовой техники

<http://rembitteh.ru/>

192.985510-A-382011